

Εγχειρίδιο λειτουργίας

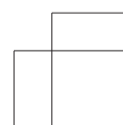
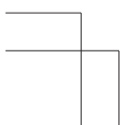
Σειρά split R32



FTXP20M5V1B
FTXP25M5V1B
FTXP35M5V1B

Εγχειρίδιο λειτουργίας
Σειρά split R32

Ελληνικά



Περιεχόμενα

Περιεχόμενα

1	Πληροφορίες για τα έγγραφα τεκμηρίωσης	2
1.1	Πληροφορίες για το παρόν έγγραφο	2
2	Πληροφορίες για το σύστημα	2
2.1	Εσωτερική μονάδα	2
2.1.1	Οθόνη εσωτερικής μονάδας	3
2.2	Πληροφορίες για το τηλεχειριστήριο	3
2.2.1	Εξαρτήματα: Τηλεχειριστήριο	3
2.2.2	Κατάσταση: Οθόνη LCD τηλεχειριστηρίου	3
2.2.3	Για να λειτουργήσετε το τηλεχειριστήριο	4
3	Πριν από τη λειτουργία	4
3.1	Για να στερεώσετε το τηλεχειριστήριο στον τοίχο	4
3.2	Για να τοποθετήσετε τις μπαταρίες	4
3.3	Για εναλλαγή μεταξύ βαθμών Φαρενάιτ και Κελσίου	4
3.4	Για να ενεργοποιήσετε την παροχή ηλεκτρικού ρεύματος	4
4	Λειτουργία	4
4.1	Εύρος λειτουργίας	4
4.2	Πότε να χρησιμοποιείτε κάθε χαρακτηριστικό	4
4.3	Μέθοδος λειτουργίας και σημείο ρύθμισης θερμοκρασίας	5
4.3.1	Για να ξεκινήσετε/τερματίσετε τη λειτουργία και να ρυθμίσετε τη θερμοκρασία	5
4.3.2	Ταχύτητα ροής αέρα	5
4.3.3	Κατεύθυνση ροής αέρα	6
4.3.4	Λειτουργία ροής αέρα Comfort	6
4.3.5	Λειτουργία Powerful	6
4.3.6	Λειτουργία Eco	7
4.3.7	Λειτουργία χρονοδιακόπτη ΑΠΕΝΕΡΓΟΠΟΙΗΣΗΣ/ ΕΝΕΡΓΟΠΟΙΗΣΗΣ	7
5	Εξοικονόμηση ενέργειας και βέλτιστη λειτουργία	8
6	Συντήρηση και σέρβις	8
6.1	Επισκόπηση: Συντήρηση και σέρβις	8
6.2	Για να καθαρίσετε την εσωτερική μονάδα και το τηλεχειριστήριο	9
6.3	Για να καθαρίσετε την πρόσοψη	9
6.4	Για να καθαρίσετε τα φίλτρα αέρα	9
6.5	Για να καθαρίσετε το φίλτρο εξουδετέρωσης οσμών από πτάνιο με επικάλυψη απατίτη και το φίλτρο σωματιδίων αργύρου (Φίλτρο ιόντων Ag)	10
6.6	Για να αντικαταστήσετε το φίλτρο εξουδετέρωσης οσμών από πτάνιο με επικάλυψη απατίτη και το φίλτρο σωματιδίων αργύρου (Φίλτρο ιόντων Ag)	10
6.7	Για να κλείσετε την πρόσοψη	10
6.8	Σημεία που πρέπει να λαμβάνονται υπόψη πριν από μεγάλο διάστημα αδράνειας	11
7	Αντιμέτωπιση προβλημάτων	11
7.1	Συμπτώματα που ΔΕΝ αποτελούν συστημικές βλάβες	11
7.1.1	Σύμπτωμα: Ακούγεται ήχος σαν να τρέχει νερό	11
7.1.2	Σύμπτωμα: Ακούγεται ένα φύσημα	11
7.1.3	Σύμπτωμα: Ακούγεται ένας ελαφρύς χτύπος	11
7.1.4	Σύμπτωμα: Ακούγεται ένα σφύριγμα	11
7.1.5	Σύμπτωμα: Ακούγεται ένα κλικ κατά τη λειτουργία ή την αδράνεια	11
7.1.6	Σύμπτωμα: Ακούγεται ένας χτύπος	11
7.1.7	Σύμπτωμα: Λευκή πάχνη βγαίνει από μια μονάδα (εσωτερική μονάδα)	11
7.1.8	Σύμπτωμα: Οι μονάδες ίσως αναδύουν οσμές	11
7.1.9	Σύμπτωμα: Ο εξωτερικός ανεμιστήρας περιστρέφεται ενώ το κλιματιστικό δεν βρίσκεται σε λειτουργία	12
7.2	Επίλυση προβλημάτων βάσει των κωδικών σφαλμάτων	12
8	Απόρριψη	12

1 Πληροφορίες για τα έγγραφα τεκμηρίωσης

1.1 Πληροφορίες για το παρόν έγγραφο

Σας ευχαριστούμε που αγοράσατε αυτό το προϊόν. Παράκληση:

- Φυλάξτε τα έγγραφα τεκμηρίωσης για μελλοντική αναφορά.

Στοχευόμενο κοινό

Τελικοί χρήστες



ΠΛΗΡΟΦΟΡΙΕΣ

Αυτή η συσκευή προορίζεται για χρήση τόσο από εξειδικευμένους ή καταρτισμένους χρήστες σε καταστήματα, στην ελαφρά βιομηχανία και σε αγροκτήματα όσο και για εμπορική και οικιακή χρήση από μη ειδικούς.

Πακέτο εγγράφων τεκμηρίωσης

Το παρόν έγγραφο αποτελεί μέρος του πακέτου εγγράφων τεκμηρίωσης. Το πλήρες πακέτο περιλαμβάνει τα εξής:

Γενικές προφυλάξεις ασφαλείας:

- Οδηγίες ασφαλείας τις οποίες πρέπει να διαβάσετε πριν από τη χρήση του συστήματός σας
- Μορφή: Έντυπο (στη συσκευασία της εσωτερικής μονάδας)

Εγχειρίδιο λειτουργίας:

- Γρήγορος οδηγός για βασική χρήση
- Μορφή: Έντυπο (στη συσκευασία της εσωτερικής μονάδας)

Οδηγός αναφοράς χρήστη:

- Λεπτομερείς οδηγίες βήμα-βήμα και γενικά ενημερωτικά στοιχεία για βασική χρήση και χρήση για προχωρημένους
- Μορφή: Αρχεία σε ψηφιακή μορφή στην τοποθεσία <http://www.daikineurope.com/support-and-manuals/product-information/>

Οι τελευταίες αναθεωρήσεις των παρεχόμενων συνοδευτικών εγγράφων ενδέχεται να είναι διαθέσιμες στην τοποθεσία Web της Daikin στη χώρα σας ή μέσω του τεχνικού της εγκατάστασής σας.

Τα πρωτότυπα έγγραφα τεκμηρίωσης έχουν συνταχθεί στα Αγγλικά. Όλες οι υπόλοιπες γλώσσες αποτελούν μεταφράσεις.

2 Πληροφορίες για το σύστημα



ΠΡΟΕΙΔΟΠΟΙΗΣΗ: ΕΥΦΛΕΚΤΟ ΥΛΙΚΟ

Το ψυκτικό μέσο στο εσωτερικό της μονάδας είναι ήπια εύφλεκτο.

2.1 Εσωτερική μονάδα



ΠΡΟΣΟΧΗ

ΜΗΝ εισάγετε τα δάχτυλά σας, ράβδους ή άλλα αντικείμενα στην είσοδο ή την έξοδο αέρα. Όταν ο ανεμιστήρας περιστρέφεται με μεγάλη ταχύτητα, ενδέχεται να προκληθούν τραυματισμοί.



ΠΛΗΡΟΦΟΡΙΕΣ

Το επίπεδο ηχητικής πίεσης είναι χαμηλότερο από 70 dBA.

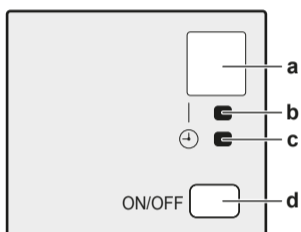
2 Πληροφορίες για το σύστημα



ΠΡΟΕΙΔΟΠΟΙΗΣΗ

- Μην τροποποιείτε, αποσυναρμολογείτε, μετακινείτε, επανατοποθετείτε ή επισκευάζετε τη μονάδα μόνοι σας καθώς εσφαλμένη αποσυναρμολόγηση ή εγκατάσταση ενδέχεται να προκαλέσουν ηλεκτροπληξία ή πυρκαγιά. Επικοινωνήστε με τον αντιπρόσωπο της περιοχής σας.
- Σε περίπτωση τυχαίας διαρροής ψυκτικού υγρού, βεβαιωθείτε ότι δεν υπάρχουν ακάλυπτες εστίες φωτιάς. Το ψυκτικό υγρό είναι πλήρως ασφαλές, μη τοξικό και ελαφρώς εύφλεκτο, ωστόσο θα προκαλέσει την εκπομπή τοξικών αερίων σε περίπτωση διαρροής του σε χώρο όπου υπάρχει εύφλεκτο αέριο από αερόθερμο, κουζίνες υγραερίου κτλ. Πριν από τη συνέχιση της λειτουργίας να ζητάτε πάντα επιβεβαίωση από την εξειδικευμένη τεχνική υποστήριξη ότι το σημείο της διαρροής έχει επισκευαστεί ή αποκατασταθεί.

2.1.1 Οθόνη εσωτερικής μονάδας



- a Δέκτης σήματος
- b Λαμπτήρας λειτουργίας
- c Λυχνία χρονοδιακόπτη
- d Κουμπί ON/OFF

Κουμπί ΕΝΕΡΓΟΠΟΙΗΣΗΣ/ΑΠΕΝΕΡΓΟΠΟΙΗΣΗΣ (ON/OFF)

Εάν δεν έχετε στη διάθεσή σας το τηλεχειριστήριο, μπορείτε να χρησιμοποιήσετε το κουμπί ON/OFF της εσωτερικής μονάδας για να ξεκινήσετε/τερματίσετε τη λειτουργία. Όταν η έναρξη λειτουργίας γίνεται με αυτό το κουμπί, χρησιμοποιούνται οι ακόλουθες ρυθμίσεις:

- Ρύθμιση λειτουργίας = Αυτόματη
- Ρύθμιση θερμοκρασίας = 25°C
- Ταχύτητα ροής αέρα = Αυτόματη

2.2 Πληροφορίες για το τηλεχειριστήριο

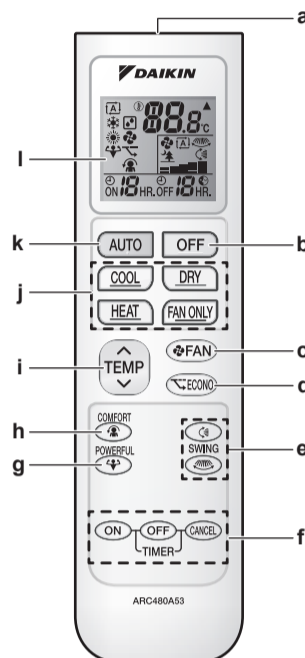
- Άμεση ηλιακή ακτινοβολία.** ΜΗΝ εκθέτετε το τηλεχειριστήριο σε άμεση ηλιακή ακτινοβολία.
- Σκόνη.** Η σκόνη στον πομπό ή στο δέκτη σήματος μειώνει την ευαισθησία. Σκουπίζετε τη σκόνη με απαλό πανί.
- Φώτα φθορισμού.** Η μετάδοση σημάτων ενδέχεται να απενεργοποιηθεί όταν υπάρχουν λάμπες φθορισμού στον χώρο. Σε αυτή την περίπτωση, επικοινωνήστε με τον τεχνικό εγκατάστασης.
- Άλλες συσκευές.** Εάν τα σήματα του τηλεχειριστηρίου θέτουν σε λειτουργία άλλες συσκευές, μετακινήστε τις άλλες συσκευές ή επικοινωνήστε με τον τεχνικό εγκατάστασης.
- Κουρτίνες.** Βεβαιωθείτε ότι το σήμα μεταξύ της μονάδας και του τηλεχειριστηρίου ΔΕΝ εμποδίζεται από κουρτίνες ή άλλα αντικείμενα.



ΕΙΔΟΠΟΙΗΣΗ

- ΜΗΝ ρίχνετε το τηλεχειριστήριο.
- ΜΗΝ αφήνετε το τηλεχειριστήριο να βραχεί.

2.2.1 Εξαρτήματα: Τηλεχειριστήριο



- a Δέκτης σήματος
- b Κουμπί απενεργοποίησης (OFF)
- c Κουμπί ρύθμισης ανεμιστήρα
- d Κουμπιά λειτουργίας Econo
- e Κουμπιά λειτουργίας κίνησης πτερυγίων (Swing)
- f Κουμπιά ρύθμισης χρονοδιακόπτη (ΕΝΕΡΓΟΠΟΙΗΣΗ, ΑΠΕΝΕΡΓΟΠΟΙΗΣΗ, ακύρωση)
- g Κουμπί λειτουργίας Powerful
- h Κουμπί λειτουργίας Comfort
- i Κουμπί ρύθμισης θερμοκρασίας
- j Κουμπιά τρόπου λειτουργίας
- k Κουμπί αυτόματου τρόπου λειτουργίας
- l Οθόνη LCD

2.2.2 Κατάσταση: Οθόνη LCD τηλεχειριστηρίου

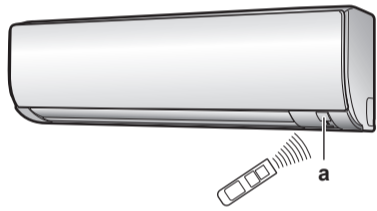


Εικονίδιο	Περιγραφή
	Ρύθμιση λειτουργίας = Αυτόματη
	Ρύθμιση λειτουργίας = Αφύγρανση
	Ρύθμιση λειτουργίας = Θέρμανση
	Ρύθμιση λειτουργίας = Ψύξη
	Ρύθμιση λειτουργίας = Μόνο ανεμιστήρας
	Η λειτουργία Powerful είναι ενεργή
	Η λειτουργία Econo είναι ενεργή
	Η εσωτερική μονάδα λαβαίνει σήμα από το τηλεχειριστήριο
	Τρέχουσα ρύθμιση θερμοκρασίας
	Ταχύτητα ροής αέρα = Αυτόματη

3 Πριν από τη λειτουργία

Εικονίδιο	Περιγραφή
	Ταχύτητα ροής αέρα = Αθόρυβη λειτουργία εσωτερικής μονάδας
	Ταχύτητα ροής αέρα = Υψηλή
	Ταχύτητα ροής αέρα = Μέτρια υψηλή
	Ταχύτητα ροής αέρα = Μέτρια
	Ταχύτητα ροής αέρα = Μέτρια χαμηλή
	Ταχύτητα ροής αέρα = Χαμηλή
	Η λειτουργία Comfort είναι ενεργή
	Η λειτουργία αυτόματης κατακόρυφης κίνησης πτερυγίων είναι ενεργή
	Η λειτουργία αυτόματης οριζόντιας κίνησης πτερυγίων είναι ενεργή
	Ο χρονοδιακόπτης ενεργοποίησης είναι ενεργός
	Ο χρονοδιακόπτης απενεργοποίησης είναι ενεργός

2.2.3 Για να λειτουργήσετε το τηλεχειριστήριο



a Δέκτης σήματος

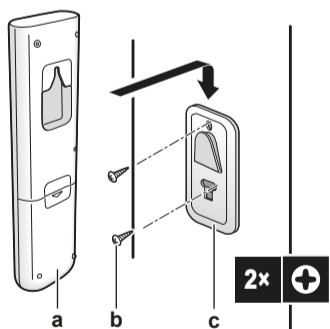
- 1 Στρέψτε τον πομπό σήματος προς τον δέκτη σήματος της εσωτερικής μονάδας (η μέγιστη απόσταση επικοινωνίας είναι 7 m).

Αποτέλεσμα: Μόλις η εσωτερική μονάδα λάβει σήμα από το χειριστήριο, θα ακούσετε έναν ήχο:

Ήχος	Περιγραφή
Μπιπ-μπιπ	Έναρξη λειτουργίας.
Μπιπ	Αλλαγές ρυθμίσεων.
Παρατεταμένο μπιπ	Τερματισμός λειτουργίας.

3 Πριν από τη λειτουργία

3.1 Για να στερεώσετε το τηλεχειριστήριο στον τοίχο



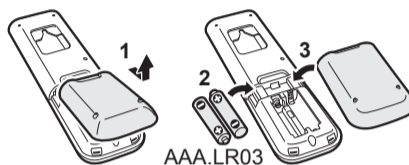
a Τηλεχειριστήριο
b Βίδες (του εμπορίου)
c Βάση τηλεχειριστηρίου

- 1 Επιλέξτε μια θέση απ' όπου τα σήματα φτάνουν στη μονάδα.
- 2 Συνδέστε τη βάση στον τοίχο ή σε άλλη παρόμοια θέση, με βίδες.
- 3 Τοποθετήστε το τηλεχειριστήριο στη βάση του τηλεχειριστηρίου.

3.2 Για να τοποθετήσετε τις μπαταρίες

Οι μπαταρίες διαρκούν περίπου 1 έτος.

- 1 Αφαιρέστε το πίσω κάλυμμα.
- 2 Τοποθετήστε και τις δύο μπαταρίες ταυτόχρονα.
- 3 Τοποθετήστε ξανά το κάλυμμα.



3.3 Για εναλλαγή μεταξύ βαθμών Φαρενάιτ και Κελσίου

Προϋπόθεση: Αλλάξτε αυτήν τη ρύθμιση μόνο όταν εμφανίζεται η θερμοκρασία.

- 1 Πατήστε ταυτόχρονα τα κουμπιά και για 5 δευτερόλεπτα περίπου.

Αποτέλεσμα: Η ρύθμιση αλλάζει.

3.4 Για να ενεργοποιήσετε την παροχή ηλεκτρικού ρεύματος

- 1 Ενεργοποιήστε τον αυτόματο διακόπτη.

Αποτέλεσμα: Το περυσίο της εσωτερικής μονάδας ανοίγει και κλείνει για να οριστεί η θέση αναφοράς.

4 Λειτουργία

4.1 Εύρος λειτουργίας

Τρόπος λειτουργίας	Εύρος λειτουργίας
Ψύξη ^{(a)(b)}	<ul style="list-style-type: none"> Εξωτερική θερμοκρασία: -10~46°C Εσωτερική θερμοκρασία: 18~32°C Υγρασία εσωτερικού χώρου: ≤80%
Θέρμανση ^(a)	<ul style="list-style-type: none"> Εξωτερική θερμοκρασία: -15~24°C Εσωτερική θερμοκρασία: 10~30°C
Ξήρανση ^(a)	<ul style="list-style-type: none"> Εξωτερική θερμοκρασία: -10~46°C Εσωτερική θερμοκρασία: 18~32°C Υγρασία εσωτερικού χώρου: ≤80%

^(a) Όταν λειτουργεί εκτός του εύρους λειτουργίας:

- Μια διάταξη ασφαλείας μπορεί να διακόψει τη λειτουργία του συστήματος.
- Στην εσωτερική μονάδα μπορεί να εκδηλωθεί συμπύκνωση και να στάξει νερό.

4.2 Πότε να χρησιμοποιείτε κάθε χαρακτηριστικό

Μπορείτε να χρησιμοποιήσετε τον ακόλουθο πίνακα για να καθορίσετε τα χαρακτηριστικά προς χρήση:

4 Λειτουργία

Χαρακτηριστικό	Εργασίες
Βασικά χαρακτηριστικά	
Ρυθμίσεις λειτουργίας και θερμοκρασία	Για να ξεκινήσετε/τερματίσετε τη λειτουργία του συστήματος και να ρυθμίσετε τη θερμοκρασία: <ul style="list-style-type: none"> • Θέρμανση ή ψύξη χώρου. • Εμφύσηση αέρα σε χώρο, χωρίς θέρμανση ή ψύξη. • Μείωση της υγρασίας ενός χώρου. • Στην Αυτόματη λειτουργία, επιλέξτε αυτόματα μια κατάλληλη θερμοκρασία και ρύθμιση λειτουργίας.
Κατεύθυνση ροής αέρα	Για να ρυθμίσετε την κατεύθυνση της ροής του αέρα (κίνηση ή σταθερή θέση).
Ταχύτητα ροής αέρα	Για να ρυθμίσετε την ποσότητα του αέρα που διοχετεύεται σε έναν χώρο. Για πιο αθόρυβη λειτουργία.
Προηγμένα χαρακτηριστικά	
Econo	Για να χρησιμοποιείτε το σύστημα ενώ χρησιμοποιείτε, ταυτόχρονα, και άλλες συσκευές που καταναλώνουν ηλεκτρικό ρεύμα. Για εξοικονόμηση ενέργειας.
Comfort	Για την παροχή ροής αέρα δροσισμού που ΔΕΝ έρχεται σε άμεση επαφή με τα άτομα.
Powerful	Για να ψύξετε ή να θερμάνετε τον χώρο γρήγορα.
Χρονοδιακόπτης ενεργοποίησης + Χρονοδιακόπτης απενεργοποίησης	Για να ΕΝΕΡΓΟΠΟΙΗΣΕΤΕ ή να ΑΠΕΝΕΡΓΟΠΟΙΗΣΕΤΕ το σύστημα αυτόματα.

4.3 Μέθοδος λειτουργίας και σημείο ρύθμισης θερμοκρασίας

Πότε. Ρυθμίστε τη μέθοδο λειτουργίας του συστήματος και ορίστε τη θερμοκρασία όταν θέλετε να:

- Θερμάνετε ή να ψύξετε έναν χώρο
- Εμφυσηθείτε αέρα σε έναν χώρο χωρίς θέρμανση ή ψύξη
- Μειώσετε την υγρασία σε έναν χώρο

Τί. Το σύστημα λειτουργεί διαφορετικά, ανάλογα με την επιλογή του χρήστη.

Ρύθμιση	Περιγραφή
Αυτόματη	Το σύστημα ψύχει ή θερμαίνει έναν χώρο στο σημείο ρύθμισης θερμοκρασίας. Πραγματοποιεί αυτόματη εναλλαγή μεταξύ λειτουργίας ψύξης και θέρμανσης, αν χρειάζεται.
Αφύγρυνση	Το σύστημα μειώνει την υγρασία σε έναν χώρο χωρίς να μεταβάλει τη θερμοκρασία.
Θέρμανση	Το σύστημα θερμαίνει έναν χώρο στο σημείο ρύθμισης θερμοκρασίας.
Ψύξη	Το σύστημα ψύχει έναν χώρο στο σημείο ρύθμισης θερμοκρασίας.

Ρύθμιση	Περιγραφή
Ανεμιστήρας	Το σύστημα ελέγχει μόνο τη ροή αέρα (ταχύτητα ροής αέρα και διεύθυνση ροής αέρα). Το σύστημα ΔΕΝ ελέγχει τη θερμοκρασία.

Επιπρόσθετες πληροφορίες:

- **Εξωτερική θερμοκρασία.** Η επίδραση ψύξης ή θέρμανσης του συστήματος μειώνεται όταν η εξωτερική θερμοκρασία είναι πολύ υψηλή ή πολύ χαμηλή.
- **Λειτουργία απόψυξης.** Κατά τη διάρκεια της λειτουργίας θέρμανσης, μπορεί να εμφανιστεί πάγος στην εξωτερική μονάδα και μείωση της θερμαντικής ισχύος. Σε αυτήν την περίπτωση, το σύστημα μεταβαίνει αυτόματα σε λειτουργία απόψυξης για να απομακρύνει τον πάγο. Κατά τη διάρκεια της λειτουργίας απόψυξης, ΔΕΝ εξέρχεται ζεστός αέρας από την εσωτερική μονάδα.

4.3.1 Για να ξεκινήσετε/τερματίσετε τη λειτουργία και να ρυθμίσετε τη θερμοκρασία

Ρύθμιση λειτουργίας = Αυτόματη

Ρύθμιση λειτουργίας = Αφύγρυνση

Ρύθμιση λειτουργίας = Θέρμανση

Ρύθμιση λειτουργίας = Ψύξη

Ρύθμιση λειτουργίας = Μόνο ανεμιστήρας

88.8°C: Εμφανίζει τη ρυθμισμένη θερμοκρασία.

- 1 Ξεκινήστε τη λειτουργία πατώντας ένα από τα ακόλουθα κουμπιά.

Λειτουργία	Πατήστε	Αποτέλεσμα
Αυτόματη λειτουργία		 Ανάβει η ενδεικτική λυχνία λειτουργίας.
Λειτουργία ψύξης		
Λειτουργία αφύγρυνσης		
Λειτουργία θέρμανσης		
Λειτουργία μόνο ανεμιστήρα		

- 2 Πατήστε το στο κουμπί μία ή περισσότερες φορές για να ρυθμίσετε τη θερμοκρασία. ΔΕΝ μπορείτε να ρυθμίσετε τη θερμοκρασία σε τρόπο λειτουργίας **αφύγρυνση** ή **μόνο ανεμιστήρας**.

Λειτουργία ψύξης	Λειτουργία θέρμανσης	Αυτόματη λειτουργία	Λειτουργία αφύγρυνσης ή μόνο ανεμιστήρα
18~32°C	10~30°C	18~30°C	—

- 3 Πατήστε το κουμπί για να τερματίσετε τη λειτουργία.

Αποτέλεσμα: Η ενδεικτική λυχνία λειτουργίας σβήνει.

4.3.2 Ταχύτητα ροής αέρα

- 1 Πατήστε το για να επιλέξετε:

4 Λειτουργία

	5 επίπεδα ταχύτητας ροής αέρα, από «» έως «»
	Αυτόματη λειτουργία
	Αθόρυβη λειτουργία εσωτερικής μονάδας. Όταν η ροή του αέρα έχει ρυθμιστεί σε «», ο θόρυβος από τη λειτουργία της μονάδας θα μειώνεται.

ΠΛΗΡΟΦΟΡΙΕΣ

- Εάν η μονάδα φτάσει στο σημείο ρύθμισης θερμοκρασίας σε ψύξη, θέρμανση ή αυτόματη λειτουργία. Ο ανεμιστήρας θα σταματήσει να λειτουργεί.
- Όταν χρησιμοποιείτε τη λειτουργία αφύγρανσης, ΔΕΝ μπορείτε να αλλάξετε τη ρύθμιση παροχής αέρα.

Για να ρυθμίσετε την ταχύτητα ροής του αέρα

- 1 Πατήστε το κουμπί για να αλλάξετε τη ρύθμιση της ροής του αέρα ως εξής:



4.3.3 Κατεύθυνση ροής αέρα

Πότε. Ρυθμίστε την κατεύθυνση της ροής του αέρα σύμφωνα με τις προτιμήσεις σας.

Τί. Το σύστημα κατευθύνει τη ροή του αέρα διαφορετικά, ανάλογα με την επιλογή του χρήστη (κίνηση ή σταθερή θέση). Αυτό το κάνει μετακινώντας τις οριζόντιες λεπίδες (πτερύγια) ή τις κατακόρυφες λεπίδες (περσίδες).

Ρύθμιση	Κατεύθυνση ροής αέρα
Κατακόρυφη αυτόματη κίνηση	Μετακινείται πάνω και κάτω.
Οριζόντια αυτόματη κίνηση	Μετακινείται αριστερά δεξιά.
Τρισδιάστατη κατεύθυνση ροής αέρα	Μετακινείται ταυτόχρονα πάνω και κάτω και αριστερά δεξιά.
[—]	Παραμένει σε σταθερή θέση.

ΠΡΟΣΟΧΗ

- Να χρησιμοποιείτε ΠΑΝΤΑ τηλεχειριστήριο για να ρυθμίσετε τη θέση των πτερυγίων και των περσίδων. Αν εξαναγκάσετε τα πτερύγια και τις περσίδες να αλλάξουν θέση ενώ κινούνται, ο μηχανισμός θα σπάσει.

Το εύρος κίνησης του πτερυγίου ποικίλλει ανάλογα με τη μέθοδο λειτουργίας. Το πτερύγιο θα σταματάει στην πάνω θέση όταν η ταχύτητα ροής του αέρα αλλάζει σε χαμηλή, κατά τη διάρκεια της ρύθμισης κίνησης πάνω κάτω.

Για να ρυθμίσετε την κατεύθυνση ροής του αέρα

- 1 Για να χρησιμοποιήσετε την αυτόματη κίνηση, πατήστε το κουμπί .

Αποτέλεσμα: Στην οθόνη LCD θα εμφανιστεί η ένδειξη .

Αποτέλεσμα: Το πτερύγιο (οριζόντια λεπίδα) θα αρχίσει να κινείται.

- 2 Για να χρησιμοποιήσετε τη σταθερή θέση, πατήστε το κουμπί μόλις το πτερύγιο φτάσει στην επιθυμητή θέση.

Αποτέλεσμα: Η ένδειξη εξαφανίζεται από την οθόνη LCD.

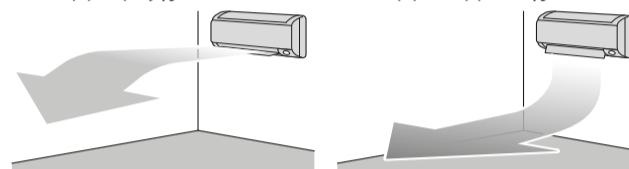
Για να ρυθμίσετε τις περσίδες (κατακόρυφες λεπίδες)

4.3.4 Λειτουργία ροής αέρα Comfort

Αυτό το χαρακτηριστικό μπορεί να χρησιμοποιηθεί σε λειτουργία θέρμανσης ή ψύξης. Προσφέρει ένα ευχάριστο ρεύμα αέρα που ΔΕΝ έρχεται σε επαφή με τα άτομα. Το σύστημα ρυθμίζει αυτόματα τη θέση σταθερής ροής αέρα προς τα πάνω σε λειτουργία Ψύξης και προς τα κάτω σε λειτουργία Θέρμανσης.

Λειτουργία ψύξης

Λειτουργία θέρμανσης



ΠΛΗΡΟΦΟΡΙΕΣ

ΔΕΝ είναι δυνατή η ταυτόχρονη χρήση των λειτουργιών ροής αέρα Powerful και Comfort. Η λειτουργία που επιλέγεται τελευταία θα έχει προτεραιότητα. Όταν επιλέγεται η κατακόρυφη αυτόματη κίνηση, η λειτουργία Comfort θα ακυρώνεται.

Για να ξεκινήσετε/τερματίσετε τη λειτουργία ροής αέρα Comfort

- 1 Πατήστε το κουμπί για εκκίνηση.

Αποτέλεσμα: Η θέση του πτερυγίου θα αλλάξει, στην οθόνη LCD θα εμφανιστεί η ένδειξη και η ταχύτητα ροής του αέρα θα ρυθμιστεί σε αυτόματη.

Τρόπος λειτουργίας	Θέση πτερυγίου...
Ψύξη/Αφύγρανση	Πάνω
Θέρμανση	Κάτω

- 2 Πατήστε το κουμπί για τερματισμό.

Αποτέλεσμα: Το πτερύγιο θα επιστρέψει στη θέση που είχε πριν από τη εφαρμογή της λειτουργίας ροής αέρα Comfort· η ένδειξη εξαφανίζεται από την οθόνη LCD.

4.3.5 Λειτουργία Powerful

Αυτή η λειτουργία μεγιστοποιεί γρήγορα τα αποτελέσματα ψύξης/θέρμανσης σε οποιαδήποτε μέθοδο λειτουργίας. Μπορείτε να επιτύχετε τη μέγιστη απόδοση.

ΠΛΗΡΟΦΟΡΙΕΣ

Η λειτουργία Powerful ΔΕΝ μπορεί να χρησιμοποιηθεί ταυτόχρονα με τις λειτουργίες Econo και Comfort. Η λειτουργία που επιλέγεται τελευταία θα έχει προτεραιότητα.

Η λειτουργία Powerful ΔΕΝ αυξάνει την ισχύ της μονάδας, εάν η μονάδα λειτουργεί ήδη στη μέγιστη ισχύ.

Για να ξεκινήσετε/τερματίσετε τη λειτουργία Powerful


- 1 Πατήστε το κουμπί για να ξεκινήσετε.

Αποτέλεσμα: Στην οθόνη LCD εμφανίζεται η ένδειξη . Η λειτουργία Powerful διατηρείται για 20 λεπτά· μετά από αυτό το διάστημα χρόνου, η λειτουργία επιστρέφει στη μέθοδο που είχε οριστεί νωρίτερα.

- 2 Πατήστε το κουμπί για τερματισμό.

Αποτέλεσμα: Η ένδειξη εξαφανίζεται από την οθόνη LCD.

4 Λειτουργία

Σημείωση: Η λειτουργία Powerful μπορεί να ρυθμιστεί μόνο όταν η μονάδα βρίσκεται σε λειτουργία. Αν πατήσετε **OFF**, η λειτουργία θα ακυρωθεί. Η ένδειξη  θα εξαφανιστεί από την οθόνη LCD.

4.3.6 Λειτουργία Econo

Πρόκειται για χαρακτηριστικό που ενεργοποιεί τη λειτουργία εξοικονόμησης ενέργειας περιορίζοντας τη μέγιστη τιμή κατανάλωσης ηλεκτρικού ρεύματος. Αυτή η λειτουργία είναι χρήσιμη όταν απαιτείται προσοχή για να μην πέσει ο ασφαλειοδιακόπτης όταν το προϊόν λειτουργεί μαζί με άλλες συσκευές.

i ΠΛΗΡΟΦΟΡΙΕΣ


- Οι λειτουργίες Powerful και Econo ΔΕΝ μπορούν να χρησιμοποιηθούν ταυτόχρονα. Η λειτουργία που επιλέγεται τελευταία θα έχει προτεραιότητα.
- Η λειτουργία Econo μειώνει την κατανάλωση ενέργειας της εξωτερικής μονάδας, περιορίζοντας την ταχύτητα περιστροφής του συμπιεστή. Εάν η κατανάλωση ισχύος είναι ήδη χαμηλή, η λειτουργία Econo ΔΕΝ θα μειώσει περαιτέρω την κατανάλωση ισχύος.

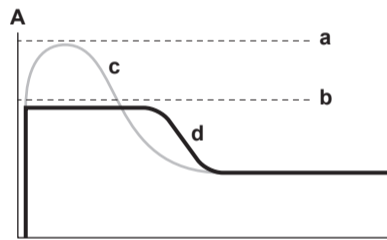
Για να ξεκινήσετε/τερματίσετε τη λειτουργία Econo

- 1 Πατήστε το κουμπί για εκκίνηση.

Αποτέλεσμα: Στην οθόνη LCD εμφανίζεται η ένδειξη .

- 2 Πατήστε το κουμπί για τερματισμό.

Αποτέλεσμα: Η ένδειξη  εξαφανίζεται από την οθόνη LCD.



- A Ροή ρεύματος και κατανάλωση ισχύος
B Χρόνος
a Μέγιστη τιμή σε κανονική λειτουργία
b Μέγιστη τιμή σε λειτουργία Econo
c Κανονική λειτουργία
d Λειτουργία Econo

- Το διάγραμμα μπορεί να χρησιμοποιηθεί μόνο ως παράδειγμα.
- Η μέγιστη ροή ρεύματος και η μέγιστη κατανάλωση ισχύος του κλιματιστικού στη λειτουργία Econo ποικίλλει, ανάλογα με τη συνδεδεμένη εξωτερική μονάδα.

4.3.7 Λειτουργία χρονοδιακόπτη ΑΠΕΝΕΡΓΟΠΟΙΗΣΗΣ/ΕΝΕΡΓΟΠΟΙΗΣΗΣ

Οι λειτουργίες του χρονοδιακόπτη είναι χρήσιμες για την αυτόματη ενεργοποίηση/απενεργοποίηση του κλιματιστικού το βράδυ ή το πρωί. Μπορείτε επίσης να χρησιμοποιήσετε τις λειτουργίες χρονοδιακόπτη ΑΠΕΝΕΡΓΟΠΟΙΗΣΗΣ και ΕΝΕΡΓΟΠΟΙΗΣΗΣ σε συνδυασμό μεταξύ τους.

i ΠΛΗΡΟΦΟΡΙΕΣ


Προγραμματίστε ξανά τον χρονοδιακόπτη στις ακόλουθες περιπτώσεις:

- Η μονάδα έχει απενεργοποιηθεί από ασφαλειοδιακόπτη.
- Διακοπή ηλεκτρικού ρεύματος.
- Μετά από την αντικατάσταση των μπαταριών στο τηλεχειριστήριο.

Για να ξεκινήσετε/τερματίσετε τη λειτουργία χρονοδιακόπτη ΕΝΕΡΓΟΠΟΙΗΣΗΣ

Χρησιμοποιήστε αυτό το χαρακτηριστικό εάν η μονάδα ΔΕΝ λειτουργεί και θέλετε να ξεκινήσετε τη λειτουργία μετά από ορισμένο χρόνο.

- 1 Πατήστε το κουμπί **ON**.

Αποτέλεσμα: Εμφανίζεται η ένδειξη **ON**  **HR.** στην οθόνη LCD και ανάβει η ενδεικτική λυχνία του χρονοδιακόπτη.

- 2 Πατήστε ξανά το κουμπί **ON** εάν θέλετε να αλλάξετε τη ρύθμιση ώρας.

i ΠΛΗΡΟΦΟΡΙΕΣ

Κάθε φορά που πατάτε το κουμπί **ON**, η ρύθμιση χρόνου προχωράει κατά 1 ώρα. Ο χρονοδιακόπτης μπορεί να ρυθμιστεί από 1 έως 12 ώρες.

Παράδειγμα: Αν οριστεί η επιλογή **ON**  **2 HR.** ενώ η μονάδα ΔΕΝ βρίσκεται σε λειτουργία, η λειτουργία θα ξεκινήσει μετά από 2 ώρες.


- 3 Για να ακυρώσετε τη ρύθμιση, πατήστε το κουμπί .

Αποτέλεσμα: Η ένδειξη **ON** και η ρύθμιση ώρας εξαφανίζεται από την οθόνη LCD και η λυχνία του χρονοδιακόπτη σβήνει.

Για να ξεκινήσετε/τερματίσετε τη λειτουργία χρονοδιακόπτη ΑΠΕΝΕΡΓΟΠΟΙΗΣΗΣ

Χρησιμοποιήστε αυτό το χαρακτηριστικό εάν η μονάδα λειτουργεί και θέλετε να τερματίσετε τη λειτουργία μετά από ορισμένο χρόνο.

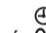
- 1 Πατήστε το κουμπί **OFF**.

Αποτέλεσμα: Εμφανίζεται η ένδειξη **OFF**  **HR.** στην οθόνη LCD και ανάβει η ενδεικτική λυχνία του χρονοδιακόπτη.

- 2 Πατήστε ξανά το κουμπί **OFF** εάν θέλετε να αλλάξετε τη ρύθμιση ώρας.

i ΠΛΗΡΟΦΟΡΙΕΣ

Κάθε φορά που πατάτε το κουμπί **OFF**, η ρύθμιση χρόνου προχωράει κατά 1 ώρα. Ο χρονοδιακόπτης μπορεί να ρυθμιστεί από 1 έως 12 ώρες.

Παράδειγμα: Αν οριστεί η επιλογή **OFF**  **5 HR.** ενώ η μονάδα βρίσκεται σε λειτουργία, η λειτουργία θα τερματιστεί μετά από 5 ώρες.

- 3 Για να ακυρώσετε τη ρύθμιση, πατήστε το κουμπί .

Αποτέλεσμα: Η ένδειξη **OFF** και η ρύθμιση ώρας εξαφανίζεται από την οθόνη LCD και η λυχνία του χρονοδιακόπτη σβήνει.

i ΠΛΗΡΟΦΟΡΙΕΣ

Νυχτερινή λειτουργία

Όταν ρυθμίζεται ο χρονοδιακόπτης απενεργοποίησης, το κλιματιστικό προσαρμόζει αυτόματα τη ρύθμιση της θερμοκρασίας (0,5°C προς τα πάνω σε ψύξη, 2,0°C προς τα κάτω σε θέρμανση) ώστε να αποτρέπει την υπερβολική ψύξη/θέρμανση και να διασφαλίζει άνετη θερμοκρασία για τον ύπνο.

5 Εξοικονόμηση ενέργειας και βέλτιστη λειτουργία

Για να συνδυάσετε τον χρονοδιακόπτη ΑΠΕΝΕΡΓΟΠΟΙΗΣΗΣ και τον χρονοδιακόπτη ΕΝΕΡΓΟΠΟΙΗΣΗΣ

- 1 Για να ρυθμίσετε τους χρονοδιακόπτες, ανατρέξτε στις ενότητες "Για να ξεκινήσετε/τερματίσετε τη λειτουργία χρονοδιακόπτη ΑΠΕΝΕΡΓΟΠΟΙΗΣΗΣ" στη σελίδα 7 και "Για να ξεκινήσετε/τερματίσετε τη λειτουργία χρονοδιακόπτη ΕΝΕΡΓΟΠΟΙΗΣΗΣ" στη σελίδα 7.

Αποτέλεσμα: Στην οθόνη LCD εμφανίζονται οι ενδείξεις OFF και ON.

Παράδειγμα:

- 2 Εάν οριστεί η ρύθμιση  ενώ λειτουργεί η μονάδα.

Αποτέλεσμα: Η λειτουργία **τερματίζεται** σε 1 ώρα και, στη συνέχεια, **ξεκινάει** 7 ώρες αργότερα.

- 3 Εάν οριστεί η ρύθμιση  ενώ η μονάδα ΔΕΝ λειτουργεί.

Αποτέλεσμα: Η λειτουργία **ξεκινάει** σε 2 ώρες και, στη συνέχεια, **τερματίζεται** 3 ώρες αργότερα.

5 Εξοικονόμηση ενέργειας και βέλτιστη λειτουργία

ΠΛΗΡΟΦΟΡΙΕΣ

- Η μονάδα καταναλώνει ηλεκτρικό ρεύμα ακόμα και όταν είναι απενεργοποιημένη.
- Κατά την επαναφορά του ηλεκτρικού ρεύματος μετά από διακοπή, θα ξεκινάει πάλι η λειτουργία που είχε επιλεγεί νωρίτερα.

ΠΡΟΣΟΧΗ

ΠΟΤΕ μην εκθέτετε άμεσα μικρά παιδιά, φυτά ή ζώα στη ροή του αέρα.

ΠΡΟΕΙΔΟΠΟΙΗΣΗ

ΜΗΝ τοποθετείτε αντικείμενα κάτω από την εσωτερική και/ή την εξωτερική μονάδα γιατί μπορεί να βραχούν. Διαφορετικά, η συμπύκνωση στην μονάδα ή στους σωλήνες ψυκτικού, οι ακαθαρσίες στο φίλτρο αέρα ή η έμφραξη της αποχέτευσης ενδέχεται να προκαλέσουν στάξιμο με αποτέλεσμα να λερωθούν ή να υποστούν ζημιά αντικείμενα που βρίσκονται κάτω από τη μονάδα.

ΕΙΔΟΠΟΙΗΣΗ

ΜΗΝ χρησιμοποιείτε το σύστημα για άλλους σκοπούς. Προκειμένου να αποφύγετε τη μείωση της ποιότητας, ΜΗΝ χρησιμοποιείτε τη μονάδα για ψύξη οργάνων ακρίβειας, φαγητού, φυτών, ζώων ή έργων τέχνης.

ΠΡΟΣΟΧΗ

ΜΗΝ λειτουργείτε το σύστημα όταν χρησιμοποιείτε εντομοκτόνα τύπου υποκαπνισμού χώρου. Τα χημικά θα μπορούσαν να συγκεντρωθούν στη μονάδα και να θέσουν σε κίνδυνο την υγεία όσων είναι υπερευαίσθητοι στα χημικά.

ΠΡΟΕΙΔΟΠΟΙΗΣΗ

ΜΗΝ τοποθετείτε δίπλα στο κλιματιστικό φιάλες με εύφλεκτα υγρά και ΜΗΝ χρησιμοποιείτε σπρέι. Αυτό μπορεί να προκαλέσει πυρκαγιά.

Τηρείτε τις παρακάτω προφυλάξεις για να βεβαιωθείτε ότι το σύστημα λειτουργεί σωστά.

- Αποφύγετε την άμεση ηλιακή ακτινοβολία στον χώρο κατά τη διάρκεια της λειτουργίας ψύξης κλείνοντας τις κουρτίνες ή τα παντζούρια.
- Αερίζετε συχνά. Η παρατεταμένη χρήση απαιτεί ειδική προσοχή στον αερισμό.
- Κρατάτε τις πόρτες και τα παράθυρα κλειστά. Αν οι πόρτες και τα παράθυρα παραμένουν ανοικτά, ο αέρας του δωματίου φεύγει έξω και μειώνεται το αποτέλεσμα ψύξης ή θέρμανσης.
- ΜΗΝ ψύχετε ή θερμαίνετε υπερβολικά το χώρο. Για την εξοικονόμηση ενέργειας, διατηρήστε τη ρύθμιση θερμοκρασίας σε μέτριο επίπεδο.
- ΠΟΤΕ μην τοποθετείτε αντικείμενα κοντά στην είσοδο ή την έξοδο αέρα της μονάδας. Κάτι τέτοιο μπορεί να προκαλέσει μειωμένη απόδοση θέρμανσης/ψύξης ή διακοπή της λειτουργίας.
- Κλείνετε τον διακόπτη όταν η μονάδα ΔΕΝ χρησιμοποιείται για μεγάλα χρονικά διαστήματα. Όταν ο διακόπτης είναι ανοικτός, η μονάδα καταναλώνει ηλεκτρικό ρεύμα. Ανοίξτε τον διακόπτη 6 ώρες πριν από την επανεκκίνηση της μονάδας προκειμένου να διασφαλίσετε ομαλή λειτουργία.
- Ενδέχεται να παρατηρηθεί συμπύκνωση αν η σχετική υγρασία είναι πάνω από 80% ή είναι μπλοκαρισμένη η έξοδος της λεκάνης αποστράγγισης.
- Ρυθμίστε τη θερμοκρασία δωματίου σωστά για άνετο περιβάλλον. Αποφύγετε την υπερβολική θέρμανση ή ψύξη. Λάβετε υπόψη σας ότι ίσως απαιτηθεί χρόνος έως ότου η θερμοκρασία δωματίου φτάσει στο επιθυμητό επίπεδο. Εξετάστε το ενδεχόμενο ρύθμισης των επιλογών χρονοδιακόπτη.
- Προσαρμόστε την κατεύθυνση ροής του αέρα για αποτροπή συσώρευσης κρύου αέρα στο έδαφος ή θερμού στην οροφή. (Επάνω κατά την λειτουργία ψύξης ή αφύγρανσης προς την οροφή, και κάτω κατά την θέρμανση.)
- Αποφύγετε την διοχέτευση της ροής αέρα απευθείας επάνω στα άτομα που βρίσκονται στον χώρο.
- Να λειτουργείτε το σύστημα εντός του συνιστώμενου εύρους τιμών θερμοκρασίας (26~28°C για την ψύξη και 20~24°C για τη θέρμανση), προκειμένου να εξοικονομήτε ενέργεια.

6 Συντήρηση και σέρβις

6.1 Επισκόπηση: Συντήρηση και σέρβις

Ο τεχνικός εγκατάστασης θα πρέπει να διενεργεί ετήσια συντήρηση.

Σχετικά με το ψυκτικό μέσο

Αυτό το προϊόν περιέχει φθοριούχα αέρια του θερμοκηπίου. ΜΗΝ εκλύετε αέρια στην ατμόσφαιρα.

Τύπος ψυκτικού: R32

Δυναμικό πλανητικής υπερθέρμανσης (GWP): 675

ΕΙΔΟΠΟΙΗΣΗ

Στην Ευρώπη, η **εκπομπή αερίων θερμοκηπίου** της συνολικής πλήρωσης ψυκτικού στο σύστημα (που εκφράζεται ως ισοδύναμο τόνων CO₂) χρησιμοποιείται για να καθοριστούν τα διαστήματα συντήρησης. Εφαρμόστε την ισχύουσα νομοθεσία.

Η συνάρτηση για τον υπολογισμό των εκπομπών αερίων θερμοκηπίου: Τιμή GWP του ψυκτικού μέσου × Συνολική πλήρωση ψυκτικού [σε kg] / 1000

Επικοινωνήστε με τον τεχνικό εγκατάστασής σας για περισσότερες πληροφορίες.

6 Συντήρηση και σέρβις



ΠΡΟΕΙΔΟΠΟΙΗΣΗ

Το ψυκτικό μέσα στη μονάδα είναι ήπια εύφλεκτο, αλλά, υπό κανονικές συνθήκες, ΔΕΝ διαρρέει. Εάν το ψυκτικό διαρρεύσει στο δωμάτιο και έλθει σε επαφή με φλόγα από καυστήρα, θερμαντικό σώμα ή κουζίνα, ενδέχεται να προκληθεί πυρκαγιά ή να σχηματιστεί επιβλαβές αέριο.

Θέστε εκτός λειτουργίας οποιοδήποτε εύφλεκτες συσκευές θέρμανσης, αερίστε το χώρο και επικοινωνήστε με τον αντιπρόσωπο από τον οποίο αγοράσατε τη μονάδα.

ΜΗΝ χρησιμοποιήσετε τη μονάδα ώσπου ένας τεχνικός επιβεβαιώσει ότι το σημείο από το οποίο διέρρευσε το ψυκτικό μέσο έχει επισκευαστεί.



ΠΡΟΕΙΔΟΠΟΙΗΣΗ

- ΜΗΝ δοκιμάσετε να διατρήσετε ή να κάψετε εξαρτήματα του κύκλου ψυκτικού.
- ΜΗΝ χρησιμοποιείτε υλικά καθαρισμού ή μέσα επιτάχυνσης της διαδικασίας απόψυξης άλλα από αυτά που συνιστά ο κατασκευαστής.
- Να θυμάστε ότι το ψυκτικό στο εσωτερικό του συστήματος είναι άοσμο.



ΠΡΟΕΙΔΟΠΟΙΗΣΗ

Η συσκευή θα τοποθετηθεί σε χώρο χωρίς πηγές ανάφλεξης διαρκούς λειτουργίας (παράδειγμα: γυμνές φλόγες, λειτουργούσα συσκευή αερίου ή λειτουργούσα ηλεκτρική θερμάστρα).



ΕΙΔΟΠΟΙΗΣΗ

Η συντήρηση ΠΡΕΠΕΙ να γίνεται από εξουσιοδοτημένο τεχνικό εγκατάστασης ή τεχνικό σέρβις.

Συνιστούμε την πραγματοποίηση συντήρησης τουλάχιστον μία φορά το χρόνο. Παρόλα αυτά, η ισχύουσα νομοθεσία μπορεί να απαιτεί συχνότερη συντήρηση.



ΚΙΝΔΥΝΟΣ: ΚΙΝΔΥΝΟΣ ΗΛΕΚΤΡΟΠΛΗΞΙΑΣ

Για να καθαρίσετε την κλιματιστική μονάδα ή το φίλτρο αέρα, βεβαιωθείτε ότι έχετε διακόψει προηγουμένως τη λειτουργία και έχετε κλείσει κάθε ηλεκτρική παροχή. Σε αντίθετη περίπτωση ενδέχεται να προκληθεί ηλεκτροπληξία και τραυματισμός.



ΠΡΟΕΙΔΟΠΟΙΗΣΗ

Για την αποτροπή ηλεκτροπληξίας ή πυρκαγιάς:

- ΜΗΝ βρέχετε τη μονάδα.
- ΜΗΝ χειρίζεστε τη μονάδα με βρεγμένα χέρια.
- ΜΗΝ τοποθετείτε αντικείμενα που περιέχουν νερό επάνω στη μονάδα.



ΠΡΟΣΟΧΗ

Μετά από μακροχρόνια χρήση, ελέγξτε το στήριγμα και το πλαίσιο της μονάδας για τυχόν φθορές. Αν υπάρχει φθορά, η μονάδα μπορεί να πέσει και να προκαλέσει τραυματισμούς.



ΠΡΟΣΟΧΗ

ΜΗΝ αγγίζετε τα πτερύγια του εναλλάκτη θερμότητας. Τα πτερύγια αυτά είναι αιχμηρά και μπορούν να προκαλέσουν τραυματισμούς.



ΠΡΟΕΙΔΟΠΟΙΗΣΗ

Να είστε προσεκτικοί όταν χρησιμοποιείτε σκάλες για εργασία σε υψηλά σημεία.

6.2 Για να καθαρίσετε την εσωτερική μονάδα και το τηλεχειριστήριο



ΕΙΔΟΠΟΙΗΣΗ

- ΜΗΝ χρησιμοποιείτε βενζίνη, βενζόλιο, λεπτή σκόνη στίλβωσης ή υγρό εντομοκτόνο. **Πιθανή συνέπεια:** Αποχρωματισμός και παραμόρφωση.
- ΜΗΝ χρησιμοποιείτε νερό ή αέρα με θερμοκρασία 40°C ή υψηλότερη. **Πιθανή συνέπεια:** Αποχρωματισμός και παραμόρφωση.
- ΜΗΝ χρησιμοποιείτε σπινθηρικά υγρά.
- ΜΗΝ χρησιμοποιείτε βούρτσα για τρίψιμο. **Πιθανή συνέπεια:** Προκαλείται αποκόλληση της τελικής επιφάνειας.



ΚΙΝΔΥΝΟΣ: ΚΙΝΔΥΝΟΣ ΗΛΕΚΤΡΟΠΛΗΞΙΑΣ

Πριν τον καθαρισμό, βεβαιωθείτε ότι έχετε σταματήσει τη λειτουργία, έχετε κλείσει το διακόπτη ή αποσυνδέσει το καλώδιο ηλεκτρικής παροχής. Σε αντίθετη περίπτωση, ενδέχεται να προκληθεί ηλεκτροπληξία και τραυματισμός.

- Καθαρίστε με ένα μαλακό ύφασμα. Εάν είναι δύσκολο να αφαιρέσετε τους λεκέδες, χρησιμοποιήστε νερό ή ουδέτερο απορρυπαντικό.

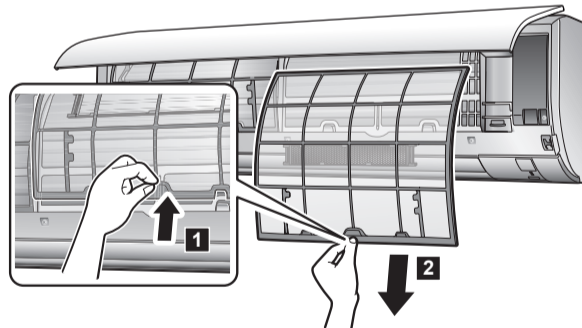
6.3 Για να καθαρίσετε την πρόσοψη



- Καθαρίστε την πρόσοψη με μαλακό ύφασμα. Εάν είναι δύσκολο να αφαιρέσετε τους λεκέδες, χρησιμοποιήστε νερό ή ουδέτερο απορρυπαντικό.

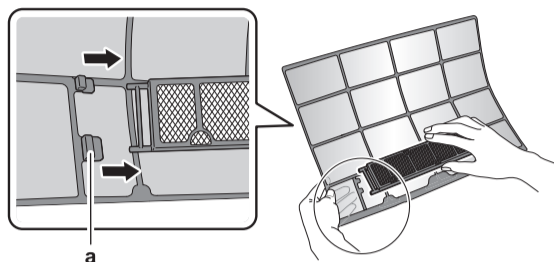
6.4 Για να καθαρίσετε τα φίλτρα αέρα

- Σπρώξτε τη γλωπίδα στο κέντρο κάθε φίλτρου αέρα και, στη συνέχεια, τραβήξτε το προς τα κάτω.
- Τραβήξτε έξω τα φίλτρα αέρα.



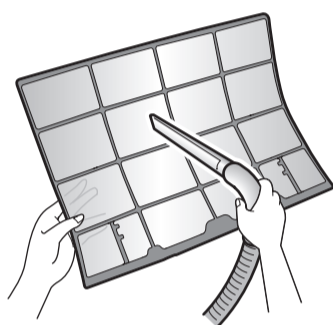
- Αφαιρέστε το φίλτρο εξουδετέρωσης οσμών από τσίλι με επικάλυψη απατίτη και το φίλτρο σωματιδίου αργύρου από τσίλι με γλωπίδες.

6 Συντήρηση και σέρβις



a Γλωττίδα

- 4 Πλύνετε τα φίλτρα αέρα με νερό ή καθαρίστε τα με ηλεκτρική σκούπα.



- 5 Βουτήξτε σε χλιαρό νερό για 10 έως 15 δευτερόλεπτα περίπου.



i ΠΛΗΡΟΦΟΡΙΕΣ

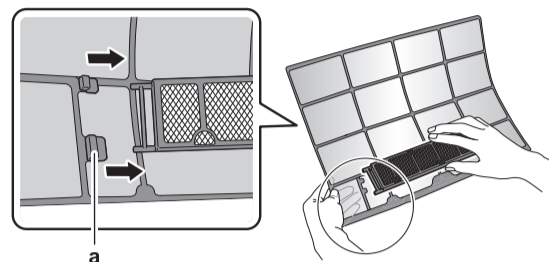
- Αν η σκόνη ΔΕΝ αφαιρείται εύκολα, πλύνετε τα φίλτρα αέρα με ουδέτερο απορρυπαντικό αραιωμένο σε χλιαρό νερό. Στεγνώστε τα φίλτρα αέρα στη σκιά.
- Βεβαιωθείτε ότι έχετε αφαιρέσει το φίλτρο εξουδετέρωσης οσμών από τιτάνιο με επικάλυψη απατίτη και τα φίλτρα σωματιδίων αργύρου.
- Συνιστάται να καθαρίζετε τα φίλτρα αέρα κάθε 2 εβδομάδες.

6.5 Για να καθαρίσετε το φίλτρο εξουδετέρωσης οσμών από τιτάνιο με επικάλυψη απατίτη και το φίλτρο σωματιδίων αργύρου (Φίλτρο ιόντων Ag)

i ΠΛΗΡΟΦΟΡΙΕΣ

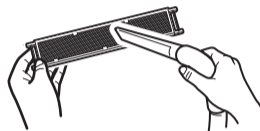
Καθαρίζετε το φίλτρο με νερό κάθε 6 μήνες.

- 1 Αφαιρέστε το φίλτρο εξουδετέρωσης οσμών από τιτάνιο με επικάλυψη απατίτη και το φίλτρο σωματιδίου αργύρου από τις γλωττίδες.



a Γλωττίδες

- 2 Αφαιρέστε τη σκόνη από το φίλτρο με ηλεκτρική σκούπα.



- 3 Βυθίστε το φίλτρο σε χλιαρό νερό για 10 έως 15 λεπτά. ΜΗΝ αφαιρείτε το φίλτρο από το πλαίσιο.



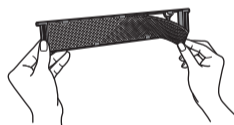
- 4 Μετά από το πλύσιμο, τινάξτε το νερό που απομένει και αφήστε το φίλτρο να στεγνώσει στη σκιά. ΜΗΝ συστρέψετε το φίλτρο για να απομακρύνετε το νερό.

6.6 Για να αντικαταστήσετε το φίλτρο εξουδετέρωσης οσμών από τιτάνιο με επικάλυψη απατίτη και το φίλτρο σωματιδίων αργύρου (Φίλτρο ιόντων Ag)

i ΠΛΗΡΟΦΟΡΙΕΣ

Αντικαθιστάτε το φίλτρο κάθε 3 χρόνια.

- 1 Αφαιρέστε τις γλωττίδες στο πλαίσιο του φίλτρου και αντικαταστήστε το φίλτρο με καινούργιο.



i ΠΛΗΡΟΦΟΡΙΕΣ

- ΜΗΝ πετάξετε το πλαίσιο του φίλτρου. Χρησιμοποιήστε το ξανά.
- Απορρίψτε το παλιό φίλτρο μαζί με τα μη εύφλεκτα απορρίμματα.

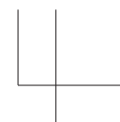
- 2 Αφαιρέστε το φίλτρο από τις γλωττίδες και ετοιμάστε ένα καινούριο φίλτρο.

i ΠΛΗΡΟΦΟΡΙΕΣ

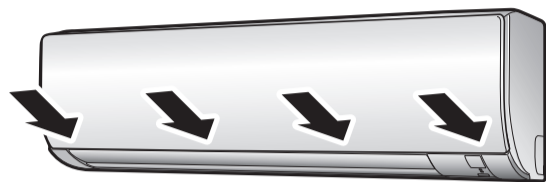
Απορρίψτε το παλιό φίλτρο μαζί με τα μη εύφλεκτα απορρίμματα.

6.7 Για να κλείσετε την πρόσοψη

- 1 Πιέστε προσεκτικά την πρόσοψη στις δύο πλευρές και στο κέντρο, μέχρι να ασφαλίσει.



7 Αντιμετώπιση προβλημάτων



6.8 Σημεία που πρέπει να λαμβάνονται υπόψη πριν από μεγάλο διάστημα αδράνειας

- 1 Ρυθμίστε τη λειτουργία **μόνο ανεμιστήρας** πατώντας το κουμπί **FAN ONLY** για να στεγνώσετε το εσωτερικό της μονάδας.
- 2 Αφού σταματήσει η λειτουργία, απενεργοποιήστε τον ασφαλειοδιακόπτη.
- 3 Καθαρίστε τα φίλτρα αέρα και τοποθετήστε τα πάλι στη αρχική τους θέση.
- 4 Αφαιρέστε τις μπαταρίες από το τηλεχειριστήριο.

i ΠΛΗΡΟΦΟΡΙΕΣ

Συνιστάται να εκτελείται αυτή η διαδικασία συντήρησης περιοδικά από ειδικευμένο τεχνικό. Για την εκτέλεση εργασιών συντήρησης από ειδικευμένο τεχνικό, επικοινωνήστε με τον οικείο αντιπρόσωπο. Το κόστος συντήρησης θα βαρύνει το χρήστη.

Υπό ορισμένες συνθήκες λειτουργίας, το εσωτερικό της μονάδας μπορεί να λερωθεί μετά από αρκετές περιόδους χρήσης. Αυτό οδηγεί σε μειωμένη απόδοση.

7 Αντιμετώπιση προβλημάτων

Εάν παρουσιαστεί κάποια από τις ακόλουθες δυσλειτουργίες, λάβετε τα μέτρα που υποδεικνύονται παρακάτω και επικοινωνήστε με τον οικείο αντιπρόσωπο.

! ΠΡΟΕΙΔΟΠΟΙΗΣΗ

Διακόψτε τη λειτουργία και απενεργοποιήστε την ηλεκτρική παροχή σε περίπτωση που συμβεί κάτι ασυνήθιστο (μυρωδιά καμένου κ.λπ.).

Η συνέχιση της λειτουργίας της μονάδας υπό αυτές τις συνθήκες ενδέχεται να προκαλέσει βλάβες, ηλεκτροπληξία ή πυρκαγιά. Επικοινωνήστε με τον αντιπρόσωπο της περιοχής σας.

Η επισκευή του συστήματος ΠΡΕΠΕΙ να γίνεται από τεχνικό συντήρησης που διαθέτει τα κατάλληλα προσόντα.

Δυσλειτουργία	Μέτρο
Αν μια διάταξη ασφαλείας όπως μια ηλεκτρική ασφάλεια, ένας διακόπτης κυκλώματος ή ένας ασφαλειοδιακόπτης διαρροής προς τη γη ενεργοποιείται συχνά ή αν ο διακόπτης Ενεργοποίησης/Απενεργοποίησης (ON/OFF) δεν λειτουργεί σωστά.	Κλείστε το κεντρικό διακόπτη παροχής ρεύματος.
Αν υπάρχει διαρροή νερού από τη μονάδα.	Σταματήστε τη λειτουργία.
Ο διακόπτης λειτουργίας ΔΕΝ λειτουργεί σωστά.	Διακόψτε την παροχή ηλεκτρικού ρεύματος.
Αν στην οθόνη του περιβάλλοντος χρήστη εμφανίζεται ο αριθμός μονάδας, αναβοσβήνει η λυχνία λειτουργίας και εμφανίζεται ο κωδικός δυσλειτουργίας.	Ειδοποιήστε τον τεχνικό εγκατάστασης και αναφέρετε τον κωδικό δυσλειτουργίας.

Εάν το σύστημα ΔΕΝ λειτουργεί σωστά πέρα από τις περιπτώσεις που αναφέρθηκαν παραπάνω και δεν υπάρχουν ενδείξεις οποιασδήποτε από τις προαναφερθείσες δυσλειτουργίες, ελέγξτε το σύστημα σύμφωνα με τις ακόλουθες διαδικασίες.

i ΠΛΗΡΟΦΟΡΙΕΣ

Για περισσότερες υποδείξεις σχετικά με την αντιμετώπιση προβλημάτων, ανατρέξτε στον οδηγό αναφοράς χρήσης, στη διεύθυνση <http://www.daikineurope.com/support-and-manuals/product-information/>.

Εάν μετά τον έλεγχο όλων των παραπάνω στοιχείων είναι αδύνατον να επισκευάσετε μόνοι σας τη βλάβη, επικοινωνήστε με τον τεχνικό εγκατάστασης και αναφέρετε τα συμπτώματα, το πλήρες όνομα μοντέλου της μονάδας (εάν είναι δυνατόν και τον αριθμό κατασκευής) και την ημερομηνία εγκατάστασης (πιθανότατα αναγράφεται στην εγγύηση).

7.1 Συμπτώματα που ΔΕΝ αποτελούν συστημικές βλάβες

Τα ακόλουθα συμπτώματα ΔΕΝ αποτελούν ενδείξεις δυσλειτουργίας:

7.1.1 Σύμπτωμα: Ακούγεται ήχος σαν να τρέχει νερό

- Αυτός ο ήχος προκαλείται από τη ροή του ψυκτικού στη μονάδα.
- Αυτός ο ήχος μπορεί να παραχθεί όταν ρέει νερό εκτός της μονάδας κατά τη λειτουργία ψύξης ή αφύγρανσης.

7.1.2 Σύμπτωμα: Ακούγεται ένα φύσημα

Αυτός ο ήχος παράγεται όταν αλλάζει η φορά ροής του ψυκτικού (π.χ. κατά τη μεταγωγή από ψύξη σε θέρμανση).

7.1.3 Σύμπτωμα: Ακούγεται ένας ελαφρύς χτύπος

Αυτός ο ήχος παράγεται όταν η μονάδα διαστέλλεται ή συστέλλεται ελαφρώς με τις μεταβολές της θερμοκρασίας.

7.1.4 Σύμπτωμα: Ακούγεται ένα σφύριγμα

Αυτός ο ήχος παράγεται από τη ροή του ψυκτικού κατά τη διάρκεια της λειτουργίας απόψυξης.

7.1.5 Σύμπτωμα: Ακούγεται ένα κλικ κατά τη λειτουργία ή την αδράνεια

Αυτός ο ήχος παράγεται όταν λειτουργούν οι βαλβίδες ελέγχου ψυκτικού ή τα ηλεκτρικά εξαρτήματα.

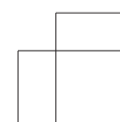
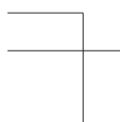
7.1.6 Σύμπτωμα: Ακούγεται ένας χτύπος

Αυτός ο ήχος παράγεται όταν μια εξωτερική συσκευή αναρροφά αέρα από έναν χώρο (π.χ. ανεμιστήρας εξόδου, κάλυμμα εξαγωγέα) ενώ οι πόρτες και τα παράθυρα του χώρου είναι κλειστά. Ανοίξτε τις πόρτες ή τα παράθυρα ή απενεργοποιήστε τη συσκευή.

7.1.7 Σύμπτωμα: Λευκή πάχνη βγαίνει από μια μονάδα (εσωτερική μονάδα)

7.1.8 Σύμπτωμα: Οι μονάδες ίσως αναδύουν οσμές

Η μονάδα απορροφά τη μυρωδιά των δωματίων, των επίπλων, των τσιγάρων κλπ. και κατόπιν τις αποβάλλει.



8 Απόρριψη

7.1.9 Σύμπτωμα: Ο εξωτερικός ανεμιστήρας περιστρέφεται ενώ το κλιματιστικό δεν βρίσκεται σε λειτουργία

- **Μετά τη διακοπή της λειτουργίας.** Ο εξωτερικός ανεμιστήρας συνεχίζει να περιστρέφεται για άλλα 30 δευτερόλεπτα για την προστασία του συστήματος.
- **Ενώ το κλιματιστικό δεν βρίσκεται σε λειτουργία.** Όταν η εξωτερική θερμοκρασία είναι πολύ υψηλή, ο εξωτερικός ανεμιστήρας αρχίζει να περιστρέφεται για την προστασία του συστήματος.

7.2 Επίλυση προβλημάτων βάσει των κωδικών σφαλμάτων

Όταν παρουσιάζεται πρόβλημα, εμφανίζεται ένας κωδικός σφάλματος στο χειριστήριο. Είναι σημαντικό να κατανοήσετε το πρόβλημα και να πάρετε μέτρα πριν ακυρώσετε έναν κωδικό σφάλματος. Αυτό πρέπει να γίνει από εξουσιοδοτημένο τεχνικό εγκατάστασης ή από τον τοπικό αντιπρόσωπο.

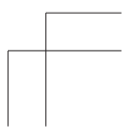
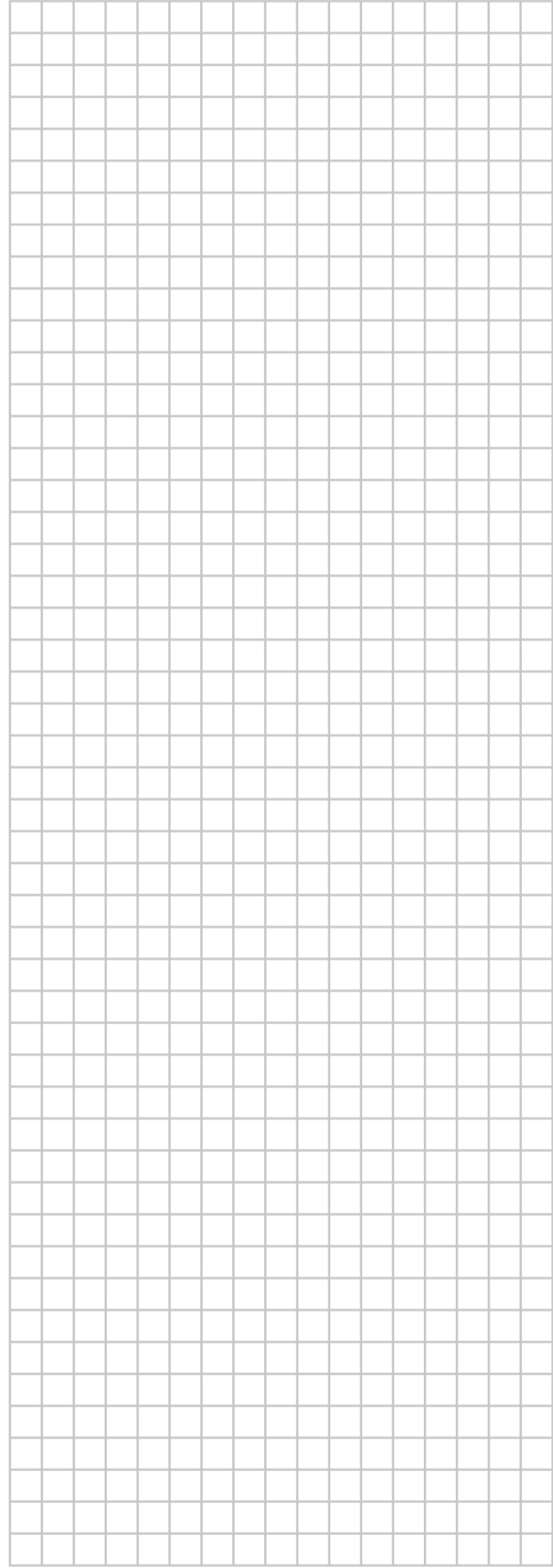
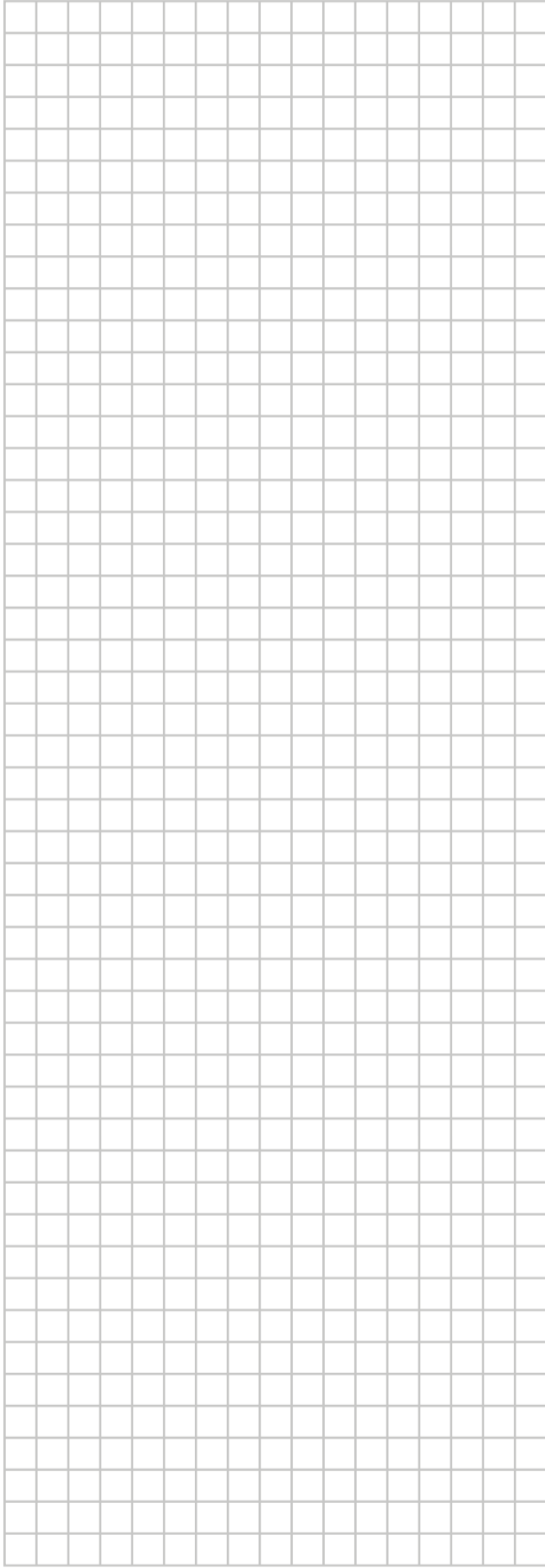
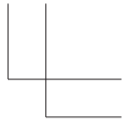
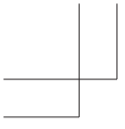
Αυτό το κεφάλαιο σας δίνει μια επισκόπηση όλων των κωδικών σφαλμάτων και του περιεχομένου των κωδικών σφαλμάτων όπως εμφανίζεται στο χειριστήριο.

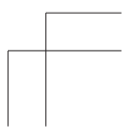
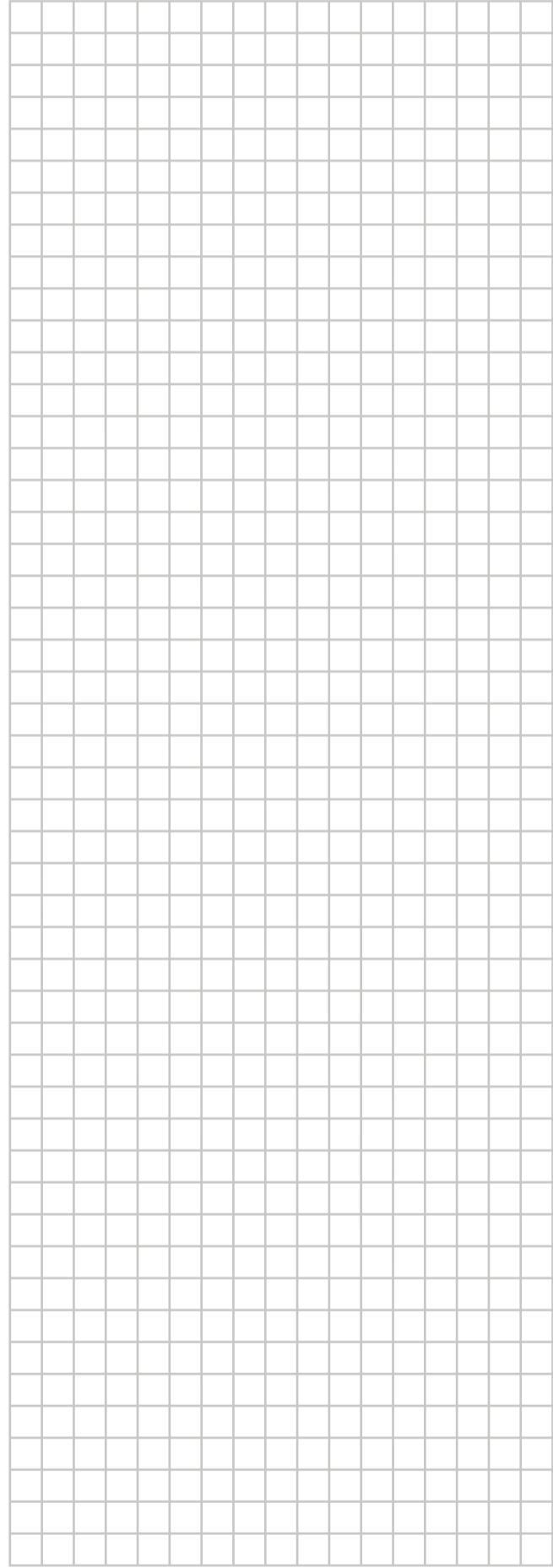
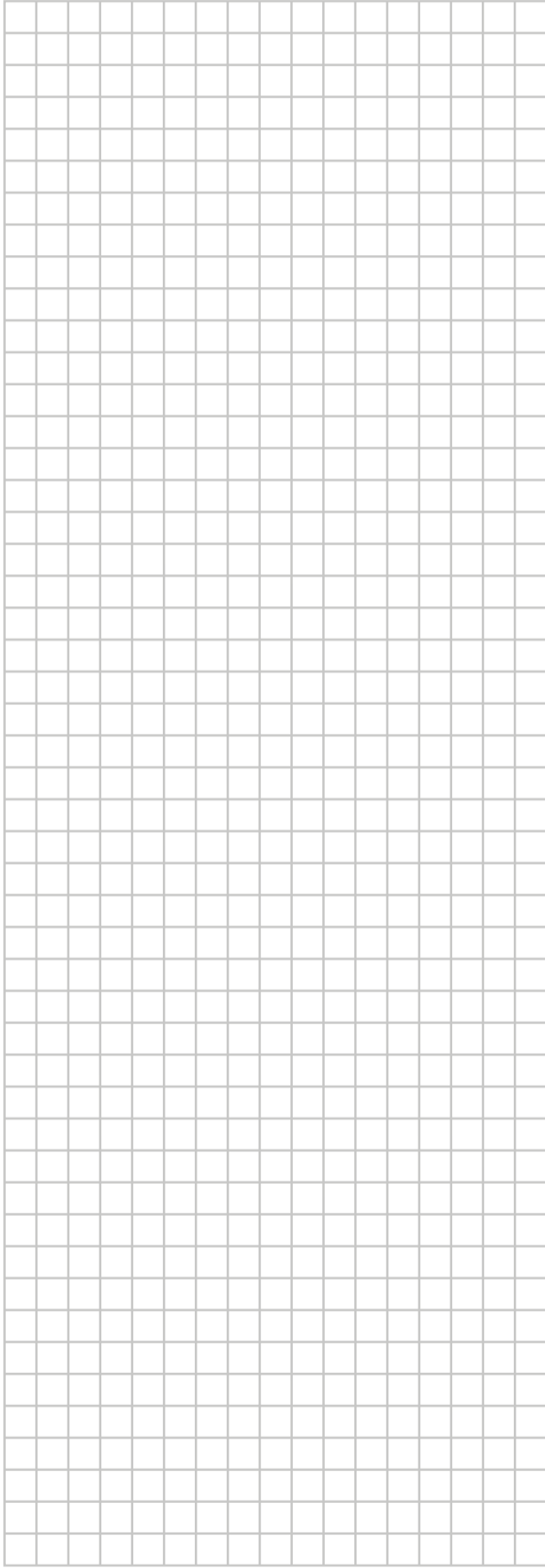
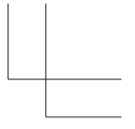
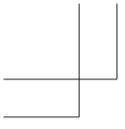
Για πιο λεπτομερείς οδηγίες αντιμετώπισης προβλημάτων για κάθε σφάλμα, ανατρέξτε στο εγχειρίδιο συντήρησης.

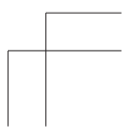
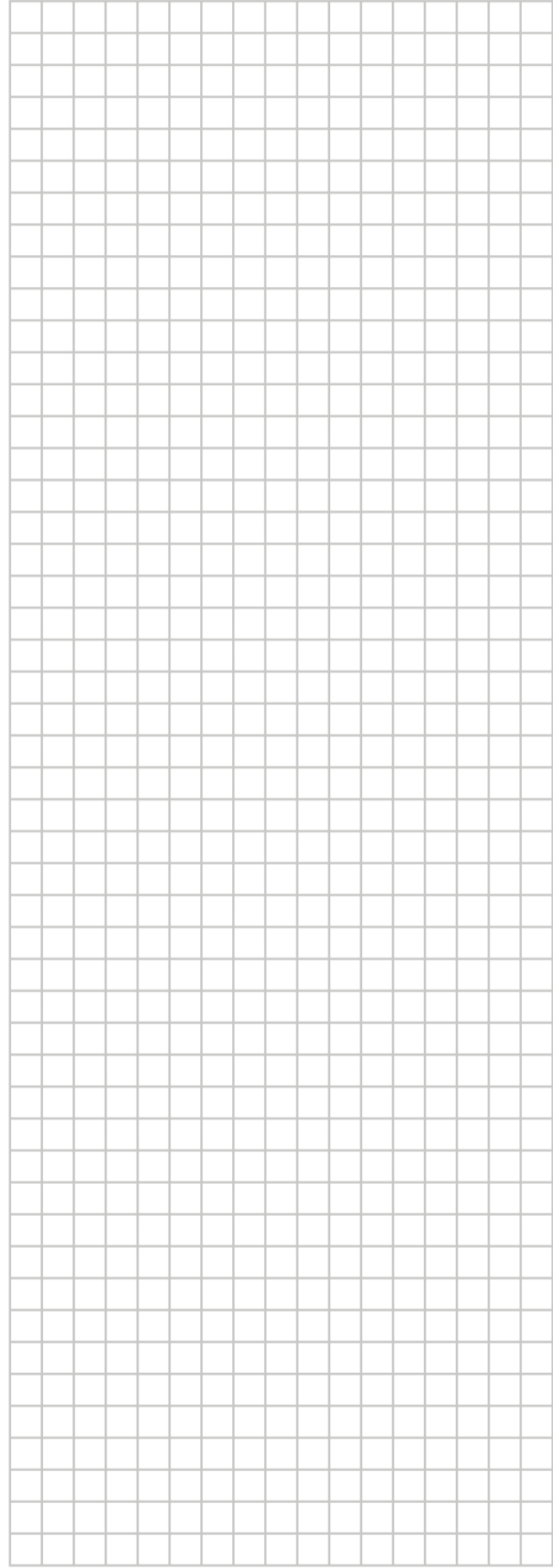
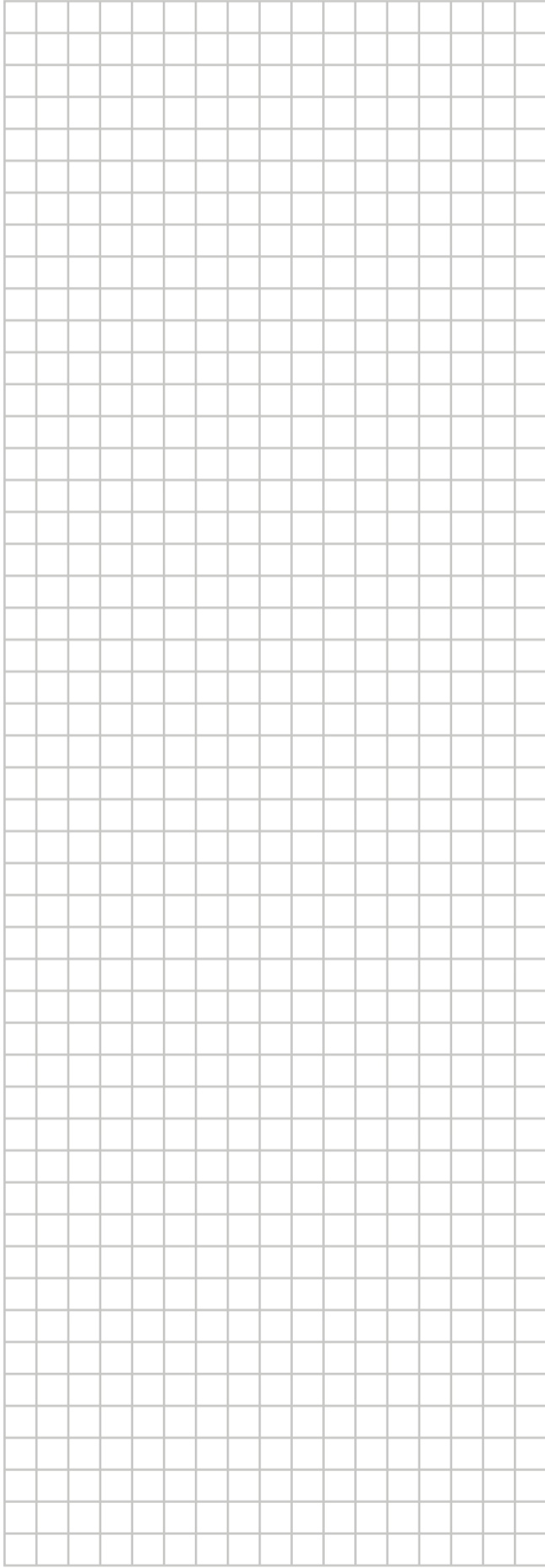
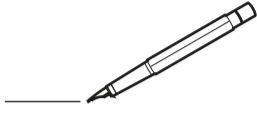
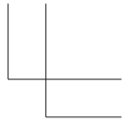
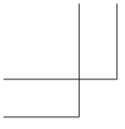
8 Απόρριψη

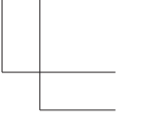
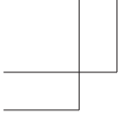
! ΕΙΔΟΠΟΙΗΣΗ

ΜΗΝ προσπαθήσετε να αποσυναρμολογήσετε μόνοι σας το σύστημα: η αποσυναρμολόγηση του συστήματος, ο χειρισμός του ψυκτικού, του λαδιού και των άλλων τμημάτων ΠΡΕΠΕΙ να συμμορφώνονται με την ισχύουσα νομοθεσία. Οι μονάδες ΠΡΕΠΕΙ να υποβάλλονται σε επεξεργασία σε ειδική εγκατάσταση επεξεργασίας για επαναχρησιμοποίηση, ανακύκλωση και ανάκτηση.









ERC



DAIKIN ISITMA VE SOĞUTMA SİSTEMLERİ SAN.TİC. A.Ş.
Küçükbakkalköy Mah. Kayışdağı Cad. No: 1 Kat: 21-22 34750 Ataşehir
İSTANBUL / TÜRKİYE
Tel: 0216 453 27 00
Faks: 0216 671 06 00
Çağrı Merkezi: 444 999 0
Web: www.daikin.com.tr

Copyright 2018 Daikin

DAIKIN EUROPE N.V.

Zandvoordestraat 300, B-8400 Oostende, Belgium

3P520336-6B 2018.12

